

معلومات للمرضى



لانتوس

قمنا بكتابة هذه النشرة للمصابين بمرض السكري  
وقام الطبيب بتحديد لانتوس لحالتهم. ويعد  
الهدف الرئيسي من كافة علاجات مرض  
السكري هو الوصول إلى أفضل مستوى طبيعي  
ممکن للجلوكوز في الدم، مع الشعور بالتحسن  
في الوقت نفسه.

لا تتردد في الاتصال بالمرضة أو الطبيب إذا  
كانت لديك تساؤلات بشأن أي من جوانب معالجة  
مرض السكري.

# لماذا أحتاج إلى أنسولين قاعدي؟

المستوى المرتفع للغاية أو المنخفض للغاية

أو الطبيعي للجلوكوز في الدم

إذا كان مستوى الجلوكوز في الدم مرتفعًا للغاية

أو منخفضًا للغاية، فقد يؤدي ذلك إلى حدوث

مشكلات. على سبيل المثال، يمكن لارتفاع

مستويات الجلوكوز في الدم لفترات طويلة أن

يؤدي للإضرار ببعض أعضاء الجسم. وفي حال

الانخفاض الحاد لمستوى الجلوكوز في الدم، لا

يحصل الجسم على ما يكفي من الطاقة. وقد يرجع

ذلك إلى عدم تناول قدر كافٍ من الطعام، أو لبذل

الكثير من الجهد بما يفوق المعتاد، أو تناول جرعة

كبيرة للغاية من الأنسولين، من بين أشياء أخرى.

قد تظهر أعراض ذلك بطرق مختلفة. وعادةً

ما تكون متمثلة في المعاناة من صعوبة في

التركيز أو إفراز الكثير من العرق أو الشعور

بالإرهاق أو التهيج أو الإحساس بالجوع. وهو ما

يسمى بصدمة الأنسولين (نقص السكر

hypoglycaemia).

ويمكن للطبيب أو الممرضة إخبارك بما ينبغي

فعله في حالة التعرض لنقص السكر. إذ يجب دومًا

أن تتخذ إجراءً ما في حالة التعرض لنقص السكر.

بمجرد تناول الطعام، يتحول الطعام داخل الجسم

إلى مواد متنوعة، بينها الجلوكوز. ونتيجة لذلك،

يرتفع مستوى الجلوكوز في الدم ومن ثم يحتاج

الجسم إلى مزيد من الأنسولين. كما يحتاج الجسم

إلى الأنسولين بين الوجبات وفي الليل، بمعدل

منخفض ومستوى ثابت ربما.

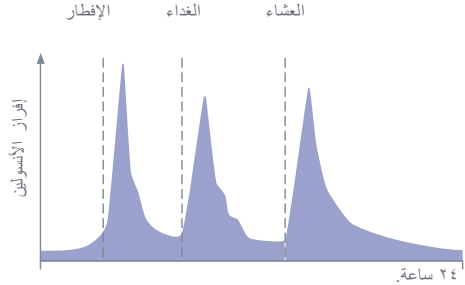
الأنسولين هو هرمون يساعد الجسم على تنظيم

مستوى الجلوكوز في الدم.

ويساعد الأنسولين القاعدي الجسم في الحفاظ على

مستوى ثابت من الأنسولين على مدار الساعة.

إفراز الأنسولين الطبيعي في الجسم



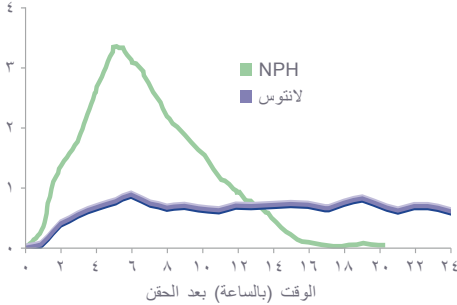
# أنواع الأنسولين المختلفة

يتم تصنيف الأنسولين إلى أنواع مختلفة بناءً على سرعة بدء مفعوله واستمراريته. ويتم تقسيم الأنسولين إلى أنسولين وقت الطعام وأنسولين قاعدي. وهناك أيضًا أنسولين يتألف من مزيج من الأنسولين طويل المفعول وقصير المفعول. ويشار إليهما بالأنسولين المختلط.

إن لانتوس إنسولين قاعدي طويل المفعول الذين ينتشر ببطء من موضع الحقن في مجرى الدم لخفض مستوى الجلوكوز في الدم بشكل ثابت لمدة تصل إلى ٢٤ ساعة.

ويؤدي الانتشار البطيء للانتوس إلى تواجد الأنسولين بمعدل مناسب دون حدوث ارتفاعات بين أوقات تناول الطعام وخلال ساعات الليل، ومن ثم تقليل مخاطر حدوث نقص السكر. تحتاج إلى تناول لانتوس مرة واحدة يوميًا. ولا يهيم متى يتم تناوله، طالما كان في نفس الوقت كل يوم.

كمية الجلوكوز المطلوبة (ملجم/كجم/دقيقة)  
عرض لتأثير الأنسولين



يوضح الرسم البياني المستوى الثابت للأنسولين الناتج عن لانتوس طوال اليوم دون حدوث ارتفاعات، مقارنةً بالأنسولين NPH.

إذا كنت تعاني من انخفاض بالغ لإنتاج الأنسولين في الجسم، أو عدم وجوده على الإطلاق، فقد تحتاج لتناول الأنسولين في أوقات الطعام كذلك. ويتيح لك لانتوس، جنبًا إلى جنب مع الأنسولين سريع المفعول، إمكانية التعايش مع مرض السكري بأمان وبسر.

# قبل حقن لانتوس

عن ٢٥ درجة مئوية مع حمايته من البرد. وفي حالة بقاء بعض أنسولين بعد ٤ أسابيع من الاستخدام، يجب التخلص من الخرطوشة أو القلم المعبأ. قد يكون من المفيد تدوين تاريخ إدخال الخرطوشة أو بداية استخدام قلم معبأ جديد.

## قياس مستوى السكر في الدم أثناء الصيام

من المهم معرفة مستوى الجلوكوز في الدم أثناء الصيام. حيث توفر هذه القيم معلومات ضرورية للتمكن من معايرة لانتوس مع الطبيب أو الممرضة. قد يكون من المفيد استخدام مفكرة مرضى السكري لتسجيل قيم مستوى السكر في الدم وجرعات الأنسولين.

يمكن للطبيب أو الممرضة تقديم معلومات ونصائح حول كيفية تعديل الجرعة تبعًا لقيمة مستوى الجلوكوز في الدم للتحكم بشكل بسيط وآمن في مستوى الجلوكوز.

عند البدء في استخدام خرطوشة جديدة أو قلم معبأ، قم بإخراجه من الثلاجة قبل الاستخدام بساعة أو ساعتين. تأكد من نقاء الأنسولين في الخرطوشة أو القلم المعبأ (أي أن يكون عديم اللون وشفافًا وخاليًا من أي جسيمات صلبة مرئية). وإذا كان بالأنسولين شوائب، فتخلص من الخرطوشة أو القلم المعبأ واحصل على آخر جديد.

اتبع إرشادات الشركة المصنعة للقلم عند إدخال خرطوشة لانتوس في القلم. ويجب استخدام إبرة جديدة دائمًا عند حقن لانتوس.

## يجب تخزين لانتوس بشكل صحيح

يجب حفظ الخراطيش والأقلام المعبأة في عبوات سليمة داخل ثلاجة عند درجة ٢-٨ مئوية. ويجب عدم تجميد لانتوس. يجب ألا يلامس جوانب المجمد أو أية عبوات مجمدة بشكل مباشر. يجب تخزين لانتوس المعد للاستخدام في درجة حرارة لا تزيد

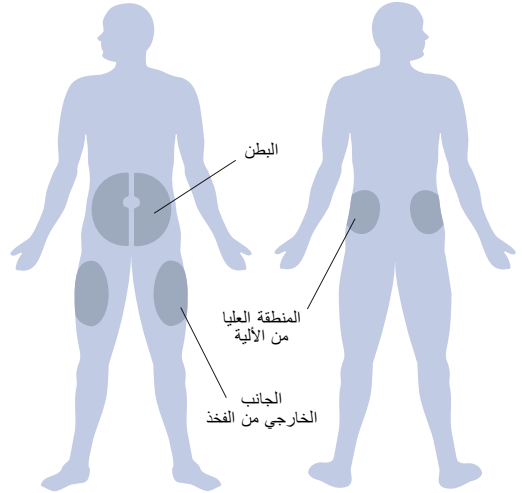
# كيفية تناول لانتوس

يمكن تناول لانتوس في أي وقت من اليوم، ولكن من المهم تناوله في نفس الوقت كل يوم. تعتمد الجرعة التي تتناولها على أسلوب حياتك، ونتائج اختبارات مستوى السكر في الدم والاستعمال السابق للأنسولين. إذا قمت بالتحويل من نوع أنسولين آخر إلى لانتوس، فينبغي تعديل الجرعة.

اتبع إرشادات الطبيب بعناية فيما يتعلق بكيفية حقن الأنسولين وجرعات لانتوس المناسبة لحالتك.

يمكن للطبيب أو الممرضة توفير معلومات حول مواضع حقن لانتوس في الجسم وجدول عمليات الحقن الواجب استخدامه.

لأسباب عملية، يشيع حقن الأنسولين القاعدي في البطن. ومع لانتوس يمكن تغيير موضع الحقن. اختر من بين المواضع التالية:



# أقلام الأنسولين



**ClikStar** هو قلم أنسولين يتم ملؤه بأمبولات. وهو متوافر باللونين الفضي والأزرق. ويمكن ضبط الجرعة بدرجات تبدأ من وحدة واحدة. ويصل عدد الوحدات إلى ٨٠٠ وحدة كحد أقصى لكل عملية حقن.

يتوفر المزيد من المعلومات حول كافة أقلام الأنسولين على موقع [www.insulin.se](http://www.insulin.se).



**SoloSTAR** هو قلم أنسولين معبأ يتم فيه تعديل الجرعة في خطوات من وحدة واحدة. يبلغ الحد الأقصى للجرعة ٨٠ وحدة في عملية الحقن.



**OptiSet** هو قلم أنسولين معبأ يتم فيه تعديل الجرعة في خطوات من وحدتين، ويبلغ الحد الأقصى للجرعة ٤٠ وحدة في عملية الحقن.



يعتبر سائل الحقن **Lantus®** (أنسولين كلاجرين) F, 4, 100 وحدة/مل مماثلًا لأنسولين طويل المفعول. دواعي الاستعمال: لعلاج الكبار والشباب والأطفال من عمر ٦ سنوات فما فوق ممن يعانون من مرض السكري، حيثما ظهرت الحاجة إلى تناول الأنسولين. تحذير: يجب ألا تستخدم لانтус لعلاج الحماض الكيتوني السكري. العيوب: قلم **Lantus SoloStar** سعة ٥x٣ مل، و**Lantus OptiSet** سعة ٥x٣ مل، وأمبولات اسطوانية سعة ٥x٣ مل، وزجاجة حقن سعة ١٠ مل. للاطلاع على مزيد من المعلومات وآخر أسعار بيع المنتج، انظر موقع [www.fass.se](http://www.fass.se). تاريخ آخر مراجعة ٤-١١-٢٠٠٩.

**Lantus** هو جزء من الفوائد الصيدلانية لجميع المرضى الذين يعانون من داء السكري نوع ١ ولدى مرضى السكري من النوع ٢، ويشارك فيها أي علاج الأنسولين لا يكفي لتحقيق هدف العلاج بسبب نقص السكر في الدم المتكرر.

يمكن العثور على مزيد من المعلومات حول مرض السكري على الموقع [www.insulin.se](http://www.insulin.se)  
كما يمكن قراءة المزيد حول أنواع الأنسولين المختلفة على موقع [www.fass.se](http://www.fass.se)  
لمزيد من المعلومات حول لانتوس، انظر النشرة الداخلية

Sanofi-aventis AB، صندوق بريد ١٤١٤٢، ١٦٧ ١٤ Bromma، هاتف: ٠٨ - ٦٣٤ ٥٠ ٠٠  
[www.sanofi-aventis.se](http://www.sanofi-aventis.se)

إذا كان لديك أية أسئلة عن مستحضراتنا الدوائية، فيرجى الاتصال بموقع: [infoavd@sanofi-aventis.com](mailto:infoavd@sanofi-aventis.com)